

Les principales ouvertures aux échecs

L'**ouverture** est la phase initiale d'une partie d'échecs dans laquelle les joueurs poursuivent quatre buts: **occuper ou contrôler le centre, développer ses pièces, mettre son Roi en sécurité, créer un déséquilibre.**



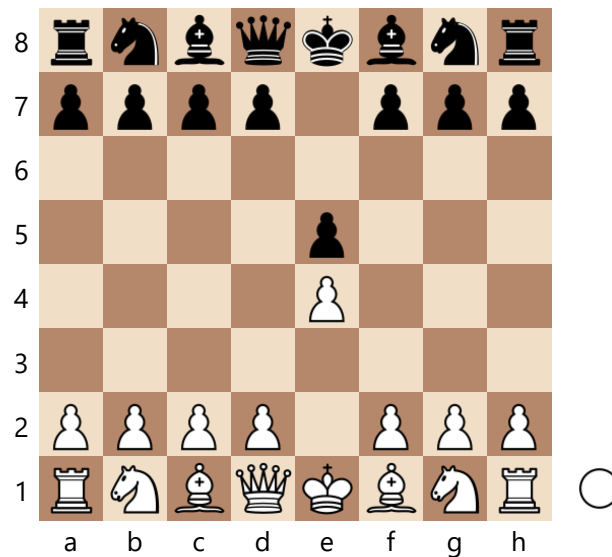
La plupart des ouvertures, et des variantes au sein d'une ouverture, portent un nom, par exemple le nom d'un joueur qui a développé la pratique de cette ouverture, le nom d'un pays ou un nom décrivant le type de coups joués.

Dans cet article, vous découvrirez les noms et les premiers coups des **principales ouvertures aux échecs**, ainsi que quelques-unes de leurs variantes.

Cet article est l'une des leçons de notre cours [Bien débiter aux échecs](#). Pour aller plus loin, inscrivez-vous (c'est gratuit !) à notre école en ligne pour accéder à l'ensemble des [cours disponibles](#).

[Cliquez ici pour vous inscrire à l'école](#)

Les ouvertures qui commencent par 1.e4 e5



Les ouvertures de ce type sont parfois appelées *débuts ouverts*, car ils conduisent fréquemment, mais pas toujours, à des positions où les pions sont échangés au centre de l'échiquier.

1.e4 e5 2.Cf3 Cc6 3.Cc3 est l'ouverture des trois ou des quatre Cavaliers (selon la réponse des Noirs)

Cette ouverture est simple mais peu prisée, car elle ne permet pas facilement de créer un déséquilibre. C'est pourquoi les Blancs préfèrent en général l'une des ouvertures suivantes:

1.e4 e5 2.Cf3 Cc6 3.Fc4 est l'ouverture italienne

1.e4 e5 2.Cf3 Cc6 3.Fb5 est l'ouverture espagnole

1.e4 e5 2.Cf3 Cc6 3.d4 est l'ouverture écossaise

Après **1.e4 e5 2.Cf3** les Noirs ne sont pas obligés de défendre le pion par **2...Cc6** Ils peuvent préférer l'une des défenses suivantes:

1.e4 e5 2.Cf3 Cf6 est la défense Petrov, parfois appelée défense russe

1.e4 e5 2.Cf3 d6 est la défense Philidor

Les Blancs, eux, ne sont pas obligés de jouer **2. Cf3** après **1. e4 e5**. D'autres possibilités sont:

1.e4 e5 2.f4 est le gambit du Roi

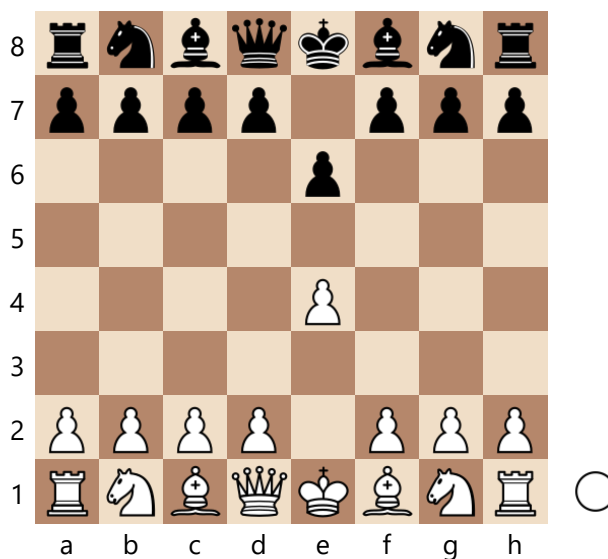
1.e4 e5 2.Cc3 est l'ouverture viennoise

Les autres défenses contre 1. e4

Après **1. e4**, les Noirs disposent de nombreuses possibilités autres que répondre de façon symétrique par **1... e5**. Ces défenses sont parfois appelées *débuts semi-ouverts*. Elles créent d'emblée un déséquilibre dans la position, même si certaines variantes peuvent conduire à nouveau à une position symétrique.

La défense française et ses variantes

1.e4 e6 est la défense française



La défense française peut conduire à des positions très variées, selon le choix des Blancs parmi les variantes suivantes:

1.e4 e6 2.d4 d5 3.exd5 exd5 est la variante d'échange

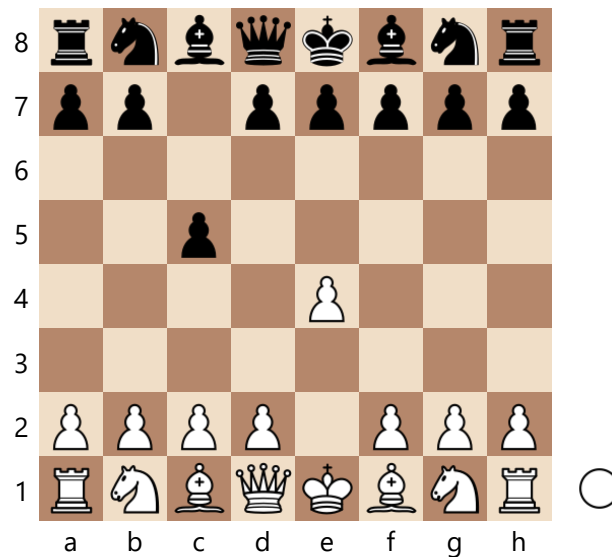
1.e4 e6 2.d4 d5 3.e5 est la variante d'avance

1.e4 e6 2.d4 d5 3.Cc3 est la variante classique (qui elle-même conduit à de nombreuses variantes)

1.e4 e6 2.d4 d5 3.Cd2 est la variante Tarrasch

La défense sicilienne et ses variantes

1.e4 c5 est la défense sicilienne, qui possède de nombreuses variantes



La défense sicilienne est très complexe mais très prisée avec les Noirs à haut niveau. Sa complexité permet en effet au joueur qui en connaît les subtilités d'espérer prendre l'avantage avec les Noirs.

Quelques variantes de la défense sicilienne où les Blancs jouent d4 et Cf3 (la sicilienne ouverte)

1.e4 c5 2.Cf3 d6 3.d4 cxd4 4.Cxd4 Cf6 5.Cc3 g6 est appelée la variante du dragon

1.e4 c5 2.Cf3 d6 3.d4 cxd4 4.Cxd4 Cf6 5.Cc3 a6 est appelée la variante Najdorf

Quelques variantes de la défense sicilienne où les Blancs ne jouent pas d4

1.e4 c5 2.Cc3 est la sicilienne fermée

1.e4 c5 2.c3 est la variante Alapin

1.e4 c5 2.f4 est l'attaque Grand Prix

1.e4 c5 2.b4 est le gambit de l'aile

1.e4 c5 2.d4 cxd4 3.c3 est le gambit Morra

1.e4 c5 2.Cf3 Cc6 3.Fb5 est la variante Rossolimo

D'autres défenses contre 1. e4

En-dehors de **1... e5**, **1... e6** et **1... c5**, les Noirs disposent d'autres possibilités contre **1. e4**:

1.e4 c6 est la défense Caro-Kann

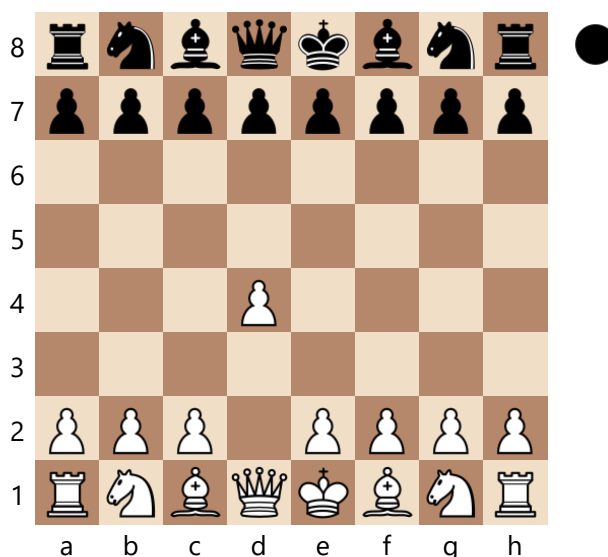
1.e4 d5 est la défense scandinave

1.e4 d6 est la défense Pirc

1.e4 Cf6 est la défense Alekhine

Les ouvertures du pion Dame

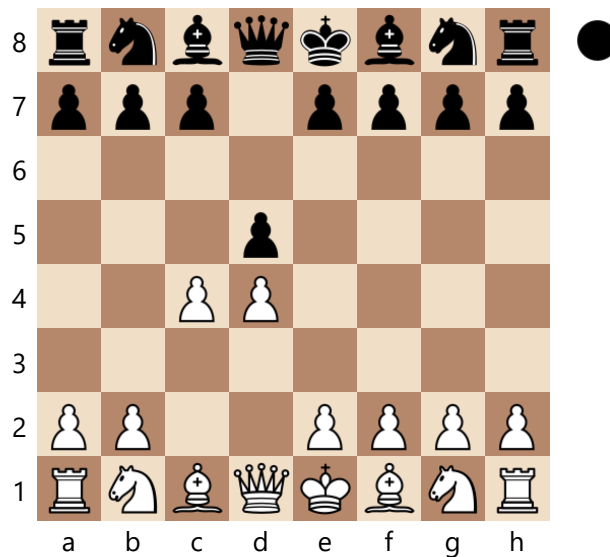
Plutôt que de commencer la partie par **1. e4**, les Blancs peuvent avancer le pion situé devant leur Dame en jouant **1. d4**:



Les Noirs ont maintenant deux possibilités principales pour empêcher les Blancs d'obtenir un centre idéal s'ils peuvent jouer **2. e4**:

Les défenses après **1...d5**

Après **1.d4 d5** les Blancs jouent en général le gambit **2.c4**



Les Noirs ont plusieurs façons de répondre à ce coup:

1.d4 d5 2.c4 dxc4 s'appelle le gambit Dame accepté

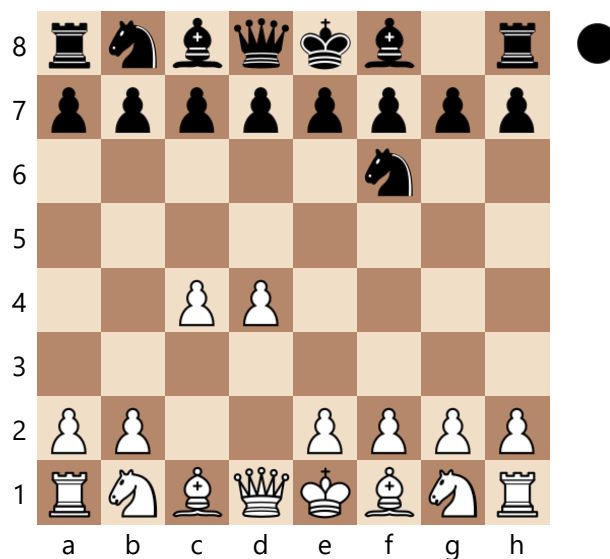
1.d4 d5 2.c4 e6 s'appelle le gambit Dame refusé

1.d4 d5 2.c4 c6 s'appelle la défense slave

1.d4 d5 2.c4 Cc6 s'appelle la défense Tchigorine

Les défenses après 1...Cf6

Après **1. d4**, **1...Cf6** est une autre façon d'empêcher les Blancs de pousser leur pion en e4. Les Blancs répondent en général 2. c4 afin d'augmenter leur contrôle du centre:



Les Noirs ont ici plusieurs façons de jouer:

1.d4 Cf6 2.c4 e6 3.Cc3 Fb4 s'appelle la défense Nimzo-indienne

1.d4 Cf6 2.c4 e6 3.Cf3 b6 s'appelle la défense ouest-indienne

1.d4 Cf6 2.c4 g6 3.Cc3 Fg7 s'appelle la défense est-indienne

1.d4 Cf6 2.c4 g6 3.Cc3 d5 s'appelle la défense Grunfeld

Les ouvertures où les Blancs jouent d4 sans jouer c4

Dans les ouvertures précédentes, les Blancs jouent **2... c4**. Ce coup, qui contrôle la case d5, n'est pas une obligation. Les Blancs disposent par exemple des possibilités suivantes:

1.d4 d5 2.Ff4 s'appelle le système de Londres

1.d4 d5 2.Cf3 Cf6 3.e3 e6 4.Fd3 c5 5.c3 s'appelle le système Colle

1.d4 Cf6 2.Fg5 s'appelle l'attaque Trompovsky

Les ouvertures qui ne commencent pas par 1. e4 ou 1. d4

Les ouvertures qui ne commencent ni par **1. e4** ni par **1. d4** sont appelées des *ouvertures de flanc*. Dans ce type d'ouverture, les Blancs contrôlent le centre plutôt que de l'occuper. En voici quelques exemples:

1.c4 est l'ouverture anglaise

1.Cf3 est l'ouverture Réti

1.f4 est l'ouverture Bird

Mais alors, quelle est la meilleure ouverture aux échecs ?

Comme vous le voyez, il y a de nombreuses façons de commencer une partie d'échecs qui sont toutes bonnes mais qui conduisent à des positions variées.

Si vous débutez, commencez par jouer des ouvertures « simples » (je le mets entre guillemets, car ces ouvertures aux principes simples peuvent aussi conduire à des positions complexes), comme l'ouverture italienne ou l'ouverture espagnole.

Quelle que soit l'ouverture que vous jouez, rappelez-vous surtout de toujours suivre nos conseils pour [bien commencer une partie d'échecs](#). Vous pouvez aussi lire notre article intitulé [Comment ne pas commencer une partie d'échecs](#).

Si vous cherchez un répertoire d'ouvertures, c'est-à-dire un ensemble complet d'ouvertures pour répondre à tous vos adversaires, une possibilité est [Mon premier répertoire d'ouvertures](#), de Vincent Moret. Un livre en deux tomes qui présente un répertoire complet d'ouvertures agressives pour les Blancs et pour les Noirs.

Pour aller plus loin

Pour aller plus loin, inscrivez-vous à notre école pour suivre tous nos cours pour apprendre à jouer et progresser:

- [Bien débiter aux échecs](#): des règles du jeu jusqu'à vos premières parties
- [Progresser aux échecs](#): 11 étapes pour mieux jouer
- [L'art de jouer les pions](#): découvrez l'importance de bien jouer les pions dans ce cours
- [Apprendre à jouer les finales](#): comment dominer votre adversaire en fin de partie
- [1560 exercices pour mieux jouer aux échecs](#): des leçons et 65 séries de 24 exercices à télécharger au format PDF

Alors n'hésitez plus, rejoignez vite nos **31530 élèves** en vous inscrivant dès maintenant !

[Cliquez ici pour vous inscrire à l'école](#)